

Bescheid

**über die Verlängerung der Geltungsdauer der
allgemeinen bauaufsichtlichen Zulassung/
allgemeinen Bauartgenehmigung
vom 21. Dezember 2020**

Eine vom Bund und den Ländern gemeinsam
getragene Anstalt des öffentlichen Rechts

**Zulassungs- und Genehmigungsstelle
für Bauprodukte und Bauarten**

Datum:

18.08.2022

Geschäftszeichen:

II 10.1-1.33.47-1282/6

Nummer:

Z-33.47-1282

Geltungsdauer

vom: **18. August 2022**

bis: **18. August 2027**

Antragsteller:

**IMPARAT Farbwerk
Iversen & Mähl GmbH & Co. KG
Siemensstraße 8
21509 Glinde/Hamburg**

Gegenstand des Bescheides:

"IMPACT Wärmedämm-Verbundsystem 100 H"

Wärmedämm-Verbundsystem zur Anwendung auf Außenwänden in Holzbauart

Dieser Bescheid ändert und verlängert die Geltungsdauer der allgemeinen bauaufsichtlichen Zulassung/allgemeinen Bauartgenehmigung Nr. Z-33.47-1282 vom 21. Dezember 2020. Dieser Bescheid umfasst zwölf Seiten und fünf Anlagen.

I ALLGEMEINE BESTIMMUNGEN

Die Allgemeinen Bestimmungen der allgemeinen bauaufsichtlichen Zulassung und der allgemeinen Bauartgenehmigung Nr. Z-33.47-1282 werden durch folgende Fassung ersetzt:

- 1 Mit diesem Bescheid ist die Verwendbarkeit bzw. Anwendbarkeit des Regelungsgegenstandes im Sinne der Landesbauordnungen nachgewiesen.
- 2 Dieser Bescheid ersetzt nicht die für die Durchführung von Bauvorhaben gesetzlich vorgeschriebenen Genehmigungen, Zustimmungen und Bescheinigungen.
- 3 Dieser Bescheid wird unbeschadet der Rechte Dritter, insbesondere privater Schutzrechte, erteilt.
- 4 Dem Verwender bzw. Anwender des Regelungsgegenstandes sind, unbeschadet weitergehender Regelungen in den "Besonderen Bestimmungen", Kopien dieses Bescheides zur Verfügung zu stellen. Zudem ist der Verwender bzw. Anwender des Regelungsgegenstandes darauf hinzuweisen, dass dieser Bescheid an der Verwendungs- bzw. Anwendungsstelle vorliegen muss. Auf Anforderung sind den beteiligten Behörden ebenfalls Kopien zur Verfügung zu stellen.
- 5 Dieser Bescheid darf nur vollständig vervielfältigt werden. Eine auszugsweise Veröffentlichung bedarf der Zustimmung des Deutschen Instituts für Bautechnik. Texte und Zeichnungen von Werbeschriften dürfen diesem Bescheid nicht widersprechen, Übersetzungen müssen den Hinweis "Vom Deutschen Institut für Bautechnik nicht geprüfte Übersetzung der deutschen Originalfassung" enthalten.
- 6 Dieser Bescheid wird widerruflich erteilt. Die Bestimmungen können nachträglich ergänzt und geändert werden, insbesondere, wenn neue technische Erkenntnisse dies erfordern.
- 7 Dieser Bescheid bezieht sich auf die von dem Antragsteller gemachten Angaben und vorgelegten Dokumente. Eine Änderung dieser Grundlagen wird von diesem Bescheid nicht erfasst und ist dem Deutschen Institut für Bautechnik unverzüglich offenzulegen.

II BESONDERE BESTIMMUNGEN

1 Regelungsgegenstand und Verwendungs- bzw. Anwendungsbereich

Zulassungsgegenstand ist das Wärmedämm-Verbundsystem (WDVS) mit der Handelsbezeichnung "IMPACT Wärmedämm-Verbundsystem 100 H". Es besteht aus am Untergrund angeklebten Dämmstoffen aus expandiertem Polystyrol (EPS), einem mit Textilglas-Gittergewebe bewehrten Unterputz und einer Schlussbeschichtung.

Ergänzend sind Haftvermittler als Komponenten des WDVS möglich.

Die Dämmplatten dürfen zusätzlich mit geeigneten mechanischen Befestigungsmitteln konstruktiv fixiert werden.

Alle für das WDVS eines Bauvorhabens erforderlichen Komponenten sind vom Antragsteller dieser allgemeinen bauaufsichtlichen Zulassung zu liefern bzw. liefern zu lassen. Die Komponenten werden vom Antragsteller oder einem Lieferanten werksmäßig hergestellt.

Der Zulassungsgegenstand darf auf Außenwänden in Holzbauart verwendet werden.

Genehmigungsgegenstand ist die Bauart des WDVS mit den Bestimmungen, wie es im Werk (z. B. Fertighausbetrieb) oder auf der Baustelle aus diesen genannten Komponenten herzustellen ist.

Der Untergrund muss eben, trocken, fett-, staub- und schimmelfrei sein und mindestens eine Abreißfestigkeit von 0,08 N/mm² aufweisen. Die dauerhafte Verträglichkeit eventuell vorhandener Beschichtungen mit dem Klebemörtel ist zu prüfen.

Die Bauart darf auf genormten oder allgemein bauaufsichtlich zugelassenen Untergründen und als dauerhaft wirksamer Wetterschutz gemäß DIN 68800-2¹, Abschnitt 5.2.1.2 f von Außenwänden in Holzbauart, die nach DIN EN 1995-1-1² in Verbindung mit DIN EN 1995-1-1/NA³ bemessen und ausgeführt sind, angewendet werden.

Unebenheiten bis 1 cm/m dürfen überbrückt werden; größere Unebenheiten müssen mechanisch egalisiert werden.

Das WDVS ist ungeeignet, Druckbeanspruchungen aus Verformungen der Unterkonstruktion aufzunehmen. Sofern diese nicht ausgeschlossen werden können, ist durch geeignete Maßnahmen (z. B. Dehnfugen) sicher zu stellen, dass diese aufgenommen werden können.

Der Bescheid basiert auf den beim DIBt eingereichten Unterlagen. Änderungen am WDVS oder den Komponenten oder deren Herstellungsverfahren, die dazu führen, dass die hinterlegten Daten und Informationen nicht mehr korrekt sind, sind vor ihrer Einführung dem DIBt mitzuteilen. Das DIBt wird darüber entscheiden, ob sich solche Änderungen auf den Bescheid auswirken, und ggf. feststellen, ob eine zusätzliche Beurteilung oder eine Änderung des Bescheids erforderlich ist.

2 Bestimmungen für das Bauprodukt

2.1 Eigenschaften und Zusammensetzung

2.1.1 Komponenten

2.1.1.1 Klebemörtel und Klebstoff

Für die Befestigung der Dämmstoffe müssen die Klebemörtel "IMPACT Armierungsspachtel VF" oder der Klebstoff "IMPACT PU-Kleber" verwendet werden.

¹ DIN 68800-2:2012-02 Holzschutz – Teil 2: Vorbeugende bauliche Maßnahmen im Hochbau
² DIN EN 1995-1-1:2010-12+A2:2014-07 Eurocode 5: Bemessung und Konstruktion von Holzbauten – Teil 1-1: Allgemeines – Allgemeine Regeln und Regeln für den Hochbau
³ DIN EN 1995-1-1/NA:2013-08 Nationaler Anhang – National festgelegte Parameter – Eurocode 5: Bemessung und Konstruktion von Holzbauten – Teil 1-1: Allgemeines – Allgemeine Regeln und Regeln für den Hochbau

2.1.1.2 Dämmstoffe

Als Dämmstoffe müssen die expandierten Polystyrol-Platten (EPS) gemäß folgender Tabelle mit den Abmessungen 1000 mm x 500 mm verwendet werden. Sie weisen neben den hinterlegten Angaben folgende Eigenschaften auf:

Eigenschaft Bezeichnung	Dicke in [mm]
EPS 032 grau	40 - 240
EPS 034 grau	40 - 240
EPS 035 grau	40 - 240
M EPS 035 grau	40 - 240
EPS 035 weiss	20 - 240
EPS 040 weiss	20 - 200

2.1.1.3 Bewehrungen

Als Bewehrung müssen die beschichteten Textilglas-Gittergewebe "IMPACT Gittergewebe" oder "IMPACT Gittergewebe M" verwendet werden.

2.1.1.4 Unterputze

Als Unterputz muss das mit dem Klebemörtel nach Abschnitt 2.1.1.1 identische Produkt "IMPACT Armierungsspachtel VF" verwendet werden. Alternativ sind als Unterputze die Produkte "IMPACT Klebe- und Armierungsmörtel grau", "IMPACT Klebe- und Armierungsmörtel 4206 weiß", "IMPACT Verbundmörtel 4205" oder "IMPACT Klebe- und Armierungsmörtel leicht" zu verwenden.

2.1.1.5 Haftvermittler

Als Haftvermittler zwischen Unterputz und Schlussbeschichtung dürfen die Produkte "Grundierweiß-WP", "Silikat-Grundierfarbe" oder "Silikon-Putzgrund" verwendet werden.

2.1.1.6 Schlussbeschichtungen

Als Schlussbeschichtungen (Oberputze) müssen die in der Anlage 2 aufgeführten Produkte verwendet werden.

2.1.1.7 Zubehörteile

Es dürfen normalentflammbare Zubehörteile, wie z. B. Sockel-, Kanten- und Fugenprofile verwendet werden. Die maximale Länge darf 3 m nicht überschreiten. Die eingesetzten Zubehörteile müssen mit dem verwendeten Putzsystem materialverträglich sein.

2.1.2 Wärmedämm-Verbundsystem (WDVS)

Der Aufbau des WDVS entspricht Anlage 1. Die möglichen Systemkombinationen einschließlich der zulässigen Dicken bzw. Auftragsmengen der Putzkomponenten nach Abschnitten 2.1.1.1 sowie 2.1.1.4 bis 2.1.1.6 sind der Anlage 2 zu entnehmen.

2.1.2.1 Standsicherheit des WDVS

Das WDVS mit angeklebten EPS-Platten nach Abschnitt 2.1.1.2 trägt charakteristische Einwirkungen aus Wind bis $w_{ek} = -2,2 \text{ kN/m}^2$ für den in Abschnitt 1 dieses Bescheids genannten Verwendungsbereich ab, sofern die Ausführung gemäß Abschnitt 3.2 erfolgt.

2.1.2.2 Brandverhalten des WDVS

Der Nachweis des Feuerwiderstandes von Außenwänden unter Berücksichtigung des WDVS ist nicht Gegenstand dieses Bescheids. Die Erfüllung der Anforderungen an den Feuerwiderstand der raumabschließenden Außenwand gemäß der jeweiligen Landesbauordnung wird vorausgesetzt.

Das WDVS "IMPACT Wärmedämm-Verbundsystem 100 H" nach Anlage 2 mit maximal 100 mm dicken EPS-Platten erfüllt die Anforderungen an Baustoffe der Baustoffklasse B1 nach DIN 4102-1⁴, Abschnitt 6.1 und mit Dämmstoffdicken über 100 mm bis 240 mm die Anforderungen an das Brandverhalten von Baustoffen der Baustoffklasse B2 nach DIN 4102-1⁴, Abschnitt 6.2.

2.1.2.3 Wärme- und Feuchteschutz des WDVS

Für den rechnerischen Nachweis des Wärmeschutzes des WDVS ist in Abhängigkeit des verwendeten Dämmstoffs folgender Bemessungswert der Wärmeleitfähigkeit λ_B anzusetzen:

Bezeichnung des Dämmstoffs	Bemessungswert λ_B [W / (m ² ·K)]
EPS 032 grau	0,032
EPS 034 grau	0,034
EPS 035 grau	0,035
M EPS 035 grau	0,035
EPS 035 weiss	0,035
EPS 040 weiss	0,040

Für den Feuchteschutz sind die w - und s_d -Werte für die Unterputze und Schlussbeschichtungen ggf. mit den Haftvermittlern gemäß Anlage 3 dieses Bescheids zu berücksichtigen.

2.2 Herstellung, Verpackung, Transport, Lagerung und Kennzeichnung

2.2.1 Herstellung

Die Komponenten nach Abschnitt 2.1.1 sind werksseitig herzustellen. Die Herstellung des WDVS aus den Komponenten erfolgt im Werk (z. B. Fertighausbetrieb) oder auf der Baustelle.

2.2.2 Verpackung, Transport und Lagerung

Die Komponenten müssen nach den Angaben des Antragstellers gelagert und vor Beschädigung geschützt werden.

2.2.3 Kennzeichnung

Die Kennzeichnung des Bauproduktes nach Abschnitt 2.1.2 mit dem Übereinstimmungszeichen (Ü-Zeichen) ist gemäß des § 21 (4) der MBO entsprechenden landesrechtlichen Regelung sowie der einschlägigen landesrechtlichen Übereinstimmungsverordnung abzugeben. Die Kennzeichnung darf nur erfolgen, wenn die Voraussetzungen nach Abschnitt 2.3 erfüllt sind.

Es sind außerdem anzugeben:

- Handelsnamen des WDVS und der zum Einsatz kommenden Komponenten
- Lagerungsbedingungen

Auf der Verpackung oder dem Beipackzettel/Lieferschein der einzelnen Komponenten des WDVS ist die jeweilige Handelsbezeichnung anzugeben.

2.3 Übereinstimmungsbestätigung

2.3.1 Übereinstimmungsbestätigung durch Übereinstimmungszertifikat

Die Bestätigung der Übereinstimmung des WDVS mit den Bestimmungen der von dem Bescheid erfassten allgemeinen bauaufsichtlichen Zulassung muss für jedes Herstellwerk mit einer Übereinstimmungserklärung des Herstellers auf der Grundlage der werkseigenen Produktionskontrolle und eines Übereinstimmungszertifikates einer Zertifizierungsstelle sowie einer regelmäßigen Fremdüberwachung durch eine anerkannte Überwachungsstelle nach Maßgabe der folgenden Bestimmungen erfolgen.

⁴ DIN 4102-1:1998-05

Brandverhalten von Baustoffen und Bauteilen – Teil 1: Baustoffe; Begriffe, Anforderungen und Prüfungen

Für die Erteilung des Übereinstimmungszertifikats und die Fremdüberwachung einschließlich der dabei durchzuführenden Produktprüfungen hat der Antragsteller eine hierfür anerkannte Zertifizierungsstelle sowie eine hierfür anerkannte Überwachungsstelle einzuschalten.

Die Übereinstimmungserklärung hat der Antragsteller durch Kennzeichnung des Bauprodukts mit dem Übereinstimmungszeichen (Ü-Zeichen) unter Hinweis auf den Verwendungszweck abzugeben.

Dem Deutschen Institut für Bautechnik ist von der Zertifizierungsstelle eine Kopie des von ihr erteilten Übereinstimmungszertifikats zur Kenntnis zu geben.

2.3.2 Werkseigene Produktionskontrolle

In jedem Herstellwerk ist eine werkseigene Produktionskontrolle einzurichten und durchzuführen. Unter werkseigener Produktionskontrolle wird die vom Hersteller bzw. Lieferanten vorzunehmende kontinuierliche Überwachung der Produktion verstanden, mit der dieser sicherstellt, dass die von ihm hergestellten Komponenten den Bestimmungen der von diesem Bescheid erfassten allgemeinen bauaufsichtlichen Zulassung entsprechen.

Im Rahmen der werkseigenen Produktionskontrolle sind die Prüfungen, Kontrollen und Auswertungen durchzuführen, die im beim Deutschen Institut für Bautechnik hinterlegten Prüf- und Überwachungsplan⁵ enthalten und die somit Bestandteil der von diesem Bescheid erfassten allgemeinen bauaufsichtlichen Zulassung sind.

Die Ergebnisse der werkseigenen Produktionskontrolle sind aufzuzeichnen und auszuwerten. Die Aufzeichnungen müssen mindestens folgende Angaben enthalten:

- Handelsnamen des Bauproduktes und der Komponente bzw. des Ausgangsmaterials und der Bestandteile
- Art der Kontrolle oder Prüfung
- Datum der Herstellung und der Prüfung des Bauprodukts und der Komponente bzw. des Ausgangsmaterials oder der Bestandteile
- Ergebnis der Kontrollen und Prüfungen und, soweit zutreffend, Vergleich mit den Anforderungen
- Unterschrift des für die werkseigene Produktionskontrolle Verantwortlichen

Die Aufzeichnungen sind mindestens fünf Jahre aufzubewahren und der für die Fremdüberwachung eingeschalteten Überwachungsstelle vorzulegen. Sie sind dem Deutschen Institut für Bautechnik und der zuständigen obersten Bauaufsichtsbehörde auf Verlangen vorzulegen.

Bei ungenügendem Prüfergebnis sind vom Hersteller bzw. Lieferanten unverzüglich die erforderlichen Maßnahmen zur Abstellung des Mangels zu treffen. Komponenten, die den Anforderungen nicht entsprechen, sind so zu handhaben, dass Verwechslungen mit übereinstimmenden ausgeschlossen werden. Nach Abstellung des Mangels ist - soweit technisch möglich und zum Nachweis der Mängelbeseitigung erforderlich - die betreffende Prüfung unverzüglich zu wiederholen.

2.3.3 Fremdüberwachung

In jedem Herstellwerk sind das Werk und die werkseigene Produktionskontrolle durch eine Fremdüberwachung regelmäßig zu überprüfen, mindestens jedoch zweimal jährlich.

Im Rahmen der Fremdüberwachung ist eine Erstprüfung durchzuführen, sind Proben nach dem Prüfplan zu entnehmen und zu prüfen. Die Probenahme und Prüfungen obliegen jeweils der anerkannten Überwachungsstelle. Es sind mindestens die Prüfungen, Kontrollen und Auswertungen durchzuführen, die im beim Deutschen Institut für Bautechnik hinterlegten Prüf- und Überwachungsplan⁵ enthalten und die somit Bestandteil der von diesem Bescheid erfassten allgemeinen bauaufsichtlichen Zulassung sind.

⁵ Der Prüf- und Überwachungsplan ist ein vertraulicher Bestandteil der von diesem Bescheid geregelten allgemeinen bauaufsichtlichen Zulassung, der vollständig der für die Fremdüberwachung eingeschalteten zugelassenen Stelle vom Antragsteller, sowie ggf. in Auszügen dem Hersteller oder Lieferanten zur Verfügung gestellt wird.

Die Ergebnisse der Zertifizierung und Fremdüberwachung sind mindestens fünf Jahre aufzubewahren. Sie sind von der Zertifizierungsstelle bzw. der Überwachungsstelle dem Deutschen Institut für Bautechnik und der zuständigen obersten Bauaufsichtsbehörde auf Verlangen vorzulegen.

3 Bestimmungen für Planung, Bemessung und Ausführung

3.1 Planung und Bemessung

3.1.1 Standsicherheit

3.1.1.1 Nachweisführung

Der Nachweis der Standsicherheit des Genehmigungsgegenstandes der Bauart WDVS ist auf der Grundlage der charakteristischen Einwirkung aus Wind im Abschnitt 2.1.2.1 erbracht.

Der Nachweis des Abtrags der Lasten aus Eigengewicht und hygrothermischen Einwirkungen ist für das im Abschnitt 2.1.2 genannte WDVS bei einer Verarbeitung gemäß Abschnitt 3.2 erbracht.

3.1.1.2 Fugenüberbrückung

Das WDVS darf nicht zur Überbrückung von Dehnungsfugen in den Außenwandflächen angewendet werden.

3.1.2 Wärmeschutz und klimabedingter Feuchteschutz

Bei Einhaltung der nachfolgenden Bestimmungen dürfen die im Abschnitt 1 genannten Außenwände der Gebrauchsklasse 0 (GK 0) nach DIN 68800-1⁶ zugeordnet werden.

Es ist ein rechnerischer Nachweis des Wärmeschutzes für die Bauart WDVS zu führen. Für die dabei anzusetzenden Bemessungswerte des Dämmstoffs gelten die Bestimmungen des Abschnitts 2.1.2.3. Das Putzsystem darf vernachlässigt werden.

Die Minderung der Wärmedämmung durch die Wärmebrückenwirkung bei Befestigungsmitteln muss dabei gemäß DIN EN ISO 6946 nicht berücksichtigt werden, wenn die Vergrößerung des Wärmedurchgangskoeffizienten nicht mehr als 3 % beträgt.

Für den Nachweis des klimabedingten Feuchteschutzes gilt DIN 4108-3. Für das WDVS sind die Angaben im Abschnitt 2.1.2.3 zu berücksichtigen.

Bei Detailplanungen sowie bei der Ausführung von Anschlüssen und Durchdringungen des WDVS ist auf die Verminderung von Wärmebrücken zu achten.

3.1.3 Brandschutz

Das WDVS "IMPACT Wärmedämm-Verbundsystem 100 H" mit EPS-Platten nach Abschnitt 2.1.1.2 ist unter Beachtung der nachfolgenden Randbedingungen dort anwendbar, wo die bauaufsichtlichen Anforderungen für Außenwandbekleidungen schwerentflammbar bzw. normalentflammbar bestehen:

		WDVS	
		schwerentflammbar ^{a)}	normalentflammbar
Eigenschaften der EPS-Platten	Dämmstoffdicke [mm]	≤ 100	≤ 240
Putzsystem	Dicke [mm] (Oberputz und Unterputz)	gemäß Anlage 2, aber ≥ 4	beliebig

^{a)} Die Ausführung des WDVS muss entsprechend der im Abschnitt 3.2.5.2 bestimmten Maßnahmen unter Beachtung der dort angegebenen Randbedingungen erfolgen.

Der Nachweis des Brandverhaltens des WDVS gilt nur für die Feuerbeanspruchung von der Putzseite her.

3.2 Ausführung

3.2.1 Anforderungen an den Antragsteller und die ausführende Firma

- Antragsteller

Der Antragsteller ist verpflichtet, die Besonderen Bestimmungen dieses Bescheids und alle Informationen über erforderliche weitere Einzelheiten zur einwandfreien Ausführung der Bauart den mit Planung, Bemessung und Ausführung des WDVS betrauten Personen zur Verfügung zu stellen.

- Ausführende Firma (Unternehmer)

Das Fachpersonal der ausführenden Firma hat sich über die Besonderen Bestimmungen dieses Bescheids sowie über alle für eine einwandfreie Ausführung der Bauart erforderlichen weiteren Einzelheiten beim Antragsteller zu informieren.

Die ausführende Firma hat gemäß Anlage 5 die Übereinstimmung der Bauart WDVS mit der in diesem Bescheid geregelten allgemeinen Bauartgenehmigung zu erklären. Diese Erklärung ist dem Bauherrn zu überreichen.

3.2.2 Allgemeines

Für das WDVS dürfen nur die im Abschnitt 2.1.1 und in den Anlagen 2 genannten Komponenten und deren Kombination gemäß den folgenden Bestimmungen sowie unter Berücksichtigung der Vorgaben aus Planung und Bemessung (s. Abschnitt 3.1) verwendet und ausgeführt werden.

Die Dämmplatten des WDVS "IMPACT Wärmedämm-Verbundsystem 100 H" sind angeklebte EPS-Platten. Bei der Verarbeitung und Erhärtung der Mörtelkomponenten dürfen keine Temperaturen unter +5 °C auftreten, die Verarbeitungsrichtlinien des Antragstellers sind zu beachten.

3.2.3 Untergrund

3.2.3.1 Allgemeines

Der Untergrund muss vor Aufbringen des WDVS vor einer unzutraglichen Veränderung des Feuchtegehaltes gemäß DIN 68800-2¹ geschützt werden.

Als Unterkonstruktion der in den Abschnitten 3.2.3.2 genannten Plattenwerkstoffe dürfen neben herkömmlichen Holzrahmenkonstruktionen auch Stahlrahmenkonstruktionen verwendet werden. Die Stahlrahmenkonstruktionen müssen eine Mindeststeifigkeit aufweisen, die der von üblichen Holzrahmenkonstruktionen entspricht. Die Befestigung der Plattenwerkstoffe auf der Unterkonstruktion ist nicht Gegenstand dieses Bescheides.

3.2.3.2 WDVS mit angeklebten Dämmstoffen

WDVS mit EPS-Platten nach Abschnitt 2.1.1.2 dürfen mit dem Klebemörtel oder Klebstoff nach Abschnitt 2.1.1.1 auf folgenden Untergründen (Plattenwerkstoffe) in Holzbauart aufgebracht werden.

U1.1 Organisch gebundene Holzwerkstoffplatten nach DIN EN 13986⁷ und DIN 20000-1⁸ (Spanplatten nach DIN EN 312⁹ – Typ P5 oder P7, Sperrholz nach DIN EN 636¹⁰ – Typ EN 636-2 oder EN 636-3, Holzfaserplatten nach DIN EN 622-2¹¹ - Typ HB.HLA1 oder HB.HLA2 bzw. nach DIN EN 622-3¹² – Typ MBH.HLS1 oder MBH.HLS2, ungeschliffene¹³ und geschliffene OSB-Platten nach DIN EN 300¹⁴ – Typ OSB/3 oder OSB/4).

U1.2 Zementgebundene Spanplatten nach DIN EN 13986 (DIN EN 634-2¹⁵).

U1.3 Gipsgebundene Spanplatten.

U1.4 Gipsfaserplatten.

U1.5 Faserzementplatten nach DIN EN 12467¹⁶ (unbeschichtet und ohne Imprägnierung/ Hydrophobierung) der Kategorie B hergestellt im Hatschek-Verfahren.

Die Dicke der Plattenwerkstoffe darf 12 mm nicht unterschreiten.

Die Plattenwerkstoffe müssen für die Anwendung als Außenbeplankung/-bekleidung (ohne direkte Bewitterung) geeignet sein.

Der Klebemörtel "IMPACT Armierungsspachtel VF" darf nur auf Untergründen gemäß den vorstehenden Punkte U1.1, U1.2 und U1.4 angewendet werden.

Die Eignung der Untergründe nach Nr. U1.1 bis U1.5 ist mit dem jeweils am Neubauvorhaben konkret verwendeten Plattenwerkstoff/Untergrund vor der Verarbeitung zu prüfen. Dazu sind Abreißprüfungen mit dem zum Einsatz kommenden Klebemörtel oder Klebstoff auf dem Plattenwerkstoff/Untergrund nach Raumklimalagerung durchzuführen. Die Ergebnisse der Prüfung zur Abreißfestigkeit des verwendeten Klebemörtels oder Klebstoffs mit dem jeweiligen Untergrund müssen mindestens den Wert von 0,08 N/mm² erreichen. Bei Bestandsgebäuden ist eine ausreichende Abreißfestigkeit vor Ort in geeigneter Art und Weise zu prüfen.

Bei Anwendung des WDVS ist darauf zu achten, dass der Abbindeprozess des Klebemörtels nicht durch dynamische Einwirkungen gestört wird.

7	DIN EN 13986:2015-06	Holzwerkstoffe zur Verwendung im Bauwesen – Eigenschaften, Bewertung der Konformität und Kennzeichnung
8	DIN 20000-1:2017-06	Anwendung von Bauprodukten in Bauwerken – Teil 1: Holzwerkstoffe
9	DIN EN 312:2010-12	Spanplatten – Anforderungen
10	DIN EN 636:2015-05	Sperrholz – Anforderungen
11	DIN EN 622-2:2004-07	Faserplatten – Anforderungen – Teil 2: Anforderungen an harte Platten
12	DIN EN 622-3:2004-07	Faserplatten – Anforderungen – Teil 3: Anforderungen an mittelharte Platten
13	Die Oberfläche muss frei von losen Spänen sein.	
14	DIN EN 300:2006-09	Platten aus langen, flachen, ausgerichteten Spänen (OSB) – Definitionen, Klassifizierung und Anforderungen
15	DIN EN 634-2:2007-05	Zementgebundene Spanplatten – Anforderungen – Teil 2: Anforderungen an Portlandzement (PZ) gebundene Spanplatten zur Verwendung im Trocken-, Feucht- und Außenbereich
16	DIN EN 12467:2018-07	Faserzement-Tafeln – Produktspezifikation und Prüfverfahren

3.2.4 Klebemörtel und Klebstoff

Der Klebemörtel "IMPACT Armierungsspachtel VF" ist ggf. nach den Vorgaben des Antragstellers unter Beachtung der Technischen Informationen zum jeweiligen Klebemörtel zu mischen. Der Klebstoff "IMPACT PU-Kleber" muss vor der Verarbeitung mit dem Härter im Mischungsverhältnis 9 : 1 (Klebstoff : Härter) gebrauchsfertig eingestellt und nach den Vorgaben des Herstellers gemischt werden.

Der Klebemörtel oder der Klebstoff ist mit einer Auftragsmenge nach der Anlage 2 aufzubringen.

3.2.5 Anbringen der Dämmplatten

3.2.5.1 Allgemeines

Beschädigte Dämmplatten dürfen nicht eingebaut werden.

Die Dämmplatten sind durch geeignete Maßnahmen vor Feuchtigkeitsaufnahme zu schützen, insbesondere bei Lagerung auf der Baustelle und vor dem Aufbringen des Putzsystems. Für die Verklebung der Dämmstoffe darf nur der dem WDVS zugeordnete Klebemörtel und Klebstoff verwendet werden (siehe Anlage 2).

Die EPS-Platten sind mit einem Klebemörtel bzw. Klebstoff nach Abschnitt 2.1.1.1 durch Auftragen mit einer Lammfellrolle oder mittels Zahnspachtel vollflächig zu beschichten. Alternativ dazu darf der Klebemörtel bzw. der Klebstoff in gleicher Weise auch auf den Untergrund aufgetragen werden. Dabei ist der Klebemörtel bzw. Klebstoff unmittelbar vor dem Ansetzen der Dämmplatten mit einer Lammfellrolle aufzurollen oder mit einer Zahntraufel aufzukämmen. Die Dämmplatten sind unverzüglich, spätestens nach 10 Minuten, in das frische Klebemörtelbett einzudrücken, einzuschwimmen und anzupressen.

Die Dämmplatten sind passgenau im Verband anzukleben. Zwischen den Platten dürfen keine offenen Fugen entstehen. Unvermeidbare Fehlstellen und Spalten müssen mit gleichwertigen Dämmstoffen geschlossen werden. Das Schließen von Fehlstellen und Spalten bis maximal 5 mm Breite mit einem Fugenschäum¹⁷ ist zulässig.

Insbesondere bei Dämmdicken über 200 mm ist bei der Verarbeitung darauf zu achten, dass Zwängungspunkte eine Bewegungsmöglichkeit haben, im Rand- und Kantenbereich ist auf eine ausreichende Befestigung zu achten (z. B. sind passende Formeckteile zu verwenden).

Zur Vermeidung von Wärmebrücken dürfen die Kanten nicht bestrichen oder verschmutzt werden. In die Fugen darf kein Klebemörtel gelangen.

Die Platten dürfen zusätzlich zur Fixierung mit mechanischen Hilfen gehalten werden.

3.2.5.2 Konstruktive Brandschutzmaßnahmen

Bei schwerentflammbar WDVS mit bis zu 100 mm dicken EPS-Dämmplatten müssen zusätzlich folgende Brandschutzmaßnahmen gegen eine Brandeinwirkung von außerhalb des Gebäudes ausgeführt werden (siehe Anlage 4):

1. äußere Bepunktung der Wände bis zur Höhe der Decke des 3. Geschosses über Geländeoberkante oder genutzten angrenzenden horizontalen Gebäudeteilen (z. B. Parkdächer u. a.) mit nichtbrennbaren Plattenwerkstoffen (Baustoffklasse DIN 4102-A oder Klassen A1 bzw. A2 - s1,d0 nach DIN EN 13501-1),
2. Ausführung einer nichtbrennbaren Außenwandbekleidung oder eines schwerentflammbar WDVS mit nichtbrennbarem Mineralwolle-Dämmstoff oberhalb eines maximal 90 cm hohen Spritzwassersockels über Geländeoberkante oder genutzten angrenzende horizontale Gebäudeteilen nach Nr. 1 bis zur Höhe der Decke über dem 1. Geschoss, jedoch auf mindestens 3 m Höhe.
3. ein Brandriegel an der Unterkante des WDVS mit EPS-Dämmstoff,

¹⁷

Bei Ausführung einer schwerentflammbar Außenwandbekleidung muss ein bauaufsichtlicher Verwendbarkeitsnachweis der Schwerentflammbarkeit (B1 nach DIN 4102-1) des Fugenschaums bei Verwendung zwischen massiv mineralischen oder metallischen Baustoffen vorliegen.

4. ein Brandriegel in Höhe der Decke des 3. Geschosses über Geländeoberkante oder angrenzenden horizontalen Gebäudeteilen nach Nr. 1, jedoch zu dem darunter angeordneten Brandriegel mit einem Achsabstand von nicht mehr als 8 m. Bei größeren Abständen sind zusätzliche Brandriegel einzubauen,
5. weitere Brandriegel an Übergängen der Außenwand zu horizontalen Flächen (z. B. Durchgänge, -fahrten, Arkaden), soweit diese in dem durch einen Brand von außen beanspruchten Bereich des 1. bis 3. Geschosses liegen.

Die Platten für die Beplankung nach Nr. 1 müssen mindestens in die Klasse K₂₃₀ nach DIN EN 13501-2 eingestuft sein.

Die Brandriegel müssen folgende Anforderungen erfüllen:

- Höhe ≥ 200 mm,
- nichtbrennbar, formstabil bis 1000 °C,
- Rohdichte¹⁸ ≥ 60 kg/m³ bis 90 kg/m³ und Querkzugfestigkeit¹⁹ ≥ 80 kPa,
- mit einem Klebemörtel vollflächig angeklebt,
- Brandriegel sind durch vollflächige Verklebung derart am Untergrund zu befestigen, dass die auftretenden Windlasten sicher abgeleitet werden können. Die Haftzugfestigkeit zwischen Außenwand und Brandriegel bzw. zwischen Putzschicht und Brandriegel muss mindestens der geforderten Querkzugfestigkeit des Brandriegels entsprechen.

Weiterhin ist ein Brandriegel (wie vorstehend beschrieben) maximal 1,0 m unterhalb von angrenzenden brennbaren Bauprodukten (z. B. am oberen Abschluss des WDVS unterhalb eines Daches) in der Dämmebene des WDVS anzuordnen. Dieser Brandriegel ist ebenfalls mit einem Klebemörtel vollflächig anzukleben.

Das applizierte WDVS mit EPS-Dämmplatten muss von der Unterkante des WDVS bis mindestens zur Höhe des Brandriegels nach Nr. 4 folgende Anforderungen erfüllen:

- Mindestdicke des Putzsystems (Schlussbeschichtung und Unterputz) von 4 mm,
- an Gebäudeinnenecken sind in den bewehrten Unterputz Eckwinkel aus Glasfasergewebe, Flächengewicht ≥ 280 g/m² und einer Reißfestigkeit im Anlieferungszustand von größer als 2,3 kN/5 cm einzuarbeiten,
- Verwendung von EPS mit einer maximalen Rohdichte von 25 kg/m³ und
- Verwendung eines Textilglas-Gittergewebes mit einem Flächengewicht von mindestens 150 g/m².

3.2.6 Ausführen des Unterputzes und der Schlussbeschichtung

Nach dem Erhärten des Klebemörtels bzw. des Klebstoffs sind die Dämmplatten außen mit einem Unterputz nach Abschnitt 2.1.1.4 in einer Dicke nach Anlage 2 zu beschichten.

Das Bewehrungsgewebe nach Abschnitt 2.1.1.3 ist bei Unterputzdicken bis 4 mm mittig und bei Unterputzdicken über 4 mm in die äußere Hälfte des Unterputzes einzuarbeiten. Stöße des Gewebes sind ca. 10 cm zu überlappen.

Vor Aufbringen der Schlussbeschichtung darf der Unterputz mit dem passenden Haftvermittler nach Abschnitt 2.1.1.5 sowie Anlage 2 bzw. 3 versehen werden.

Der Unterputz "Impact Armierungsspachtel VF" darf nur in Verbindung mit den Schlussbeschichtungen "IMPACT Thermoputz" und "IMPACT Siloxanputz" verwendet werden.

Nach dem Erhärten des Unterputzes und ggf. des Haftvermittlers ist Schlussbeschichtung nach Abschnitt 2.1.1.6 nach den Vorgaben des Herstellers anzurühren. Anschließend sind die Schlussbeschichtungen nach Abschnitt 2.1.1.6 in einer Schichtdicke nach Anlage 2 dieses Bescheids aufzubringen.

¹⁸ Rohdichte nach DIN EN 1602, Mindestwert für jeden Einzelmesswert

¹⁹ Querkzugfestigkeit nach DIN EN 1607, Mittelwert, Einzelmesswerte dürfen den Mittelwert um max. 15 % unterschreiten

Die Angaben zu den brandschutztechnisch erforderlichen Mindestputzdicken in den Abschnitten 3.1.3 und 3.2.5.2 sind zu beachten.

Bei Dämmstoffdicken über 200 mm darf die Gesamtauftragsmenge (nass) von Unterputz und Schlussbeschichtung maximal 22 kg/m² betragen.

3.2.7 Überbrückung von Dehnungs- und Anschlussfugen und bei Feldbegrenzungsfugen

Bei der Überbrückung von Dehnungsfugen in Außenwandflächen und bei Feldbegrenzungsfugen sind die Vorgaben aus Planung und Bemessung zu beachten (siehe Abschnitt 3.1.1.2). Dehnungsfugen zwischen Gebäudeteilen müssen mit Dehnungsprofilen im WDVS berücksichtigt werden.

Anschlussfugen an bestehende Bauteile sind schlagregensicher zu schließen.

3.2.8 Weitere Hinweise

Als unterer Abschluss des WDVS muss ein Sockelprofil befestigt werden. Die Anwendung im Spritzwasserbereich ($H \leq 300$ mm) bedarf besonderer Maßnahmen.

Schlagregenbeanspruchte Anschlüsse an Fensterbänken müssen und Anschlüsse an Fensterbänke ohne Beanspruchung durch Schlagregen sollten so ausgeführt werden, dass eine zweite wasserableitende Schicht/Dichtungsebene vorhanden ist, die nach außen entwässert. Zusätzlich müssen Fensterbänke schlagregensicher, z. B. mit Hilfe von eingeputzten U-Profilen ohne Behinderung der Dehnung eingepasst werden. An punktförmigen Durchdringungen (z.B. Fallrohrbefestigungen oder Geländerbefestigungen) ist eine zweite wasserableitende Schicht nicht erforderlich. Die Anschlüsse sind jedoch dauerhaft (z. B. auch UV-beständig) und schlagregensicher einzudichten.

Der obere Abschluss des WDVS muss gegen Witterungseinflüsse abgedeckt werden.

Grundlage für die Ausführung von Detailausbildungen ist die Technische Dokumentation des Antragstellers, soweit diese nicht im Widerspruch zu diesem Bescheid steht.

Detailausbildungen an Durchdringungen, Kanten usw. sowie Anschlüsse an angrenzende Bauteile, wie Fenster, Türen usw., sind nach den Vorgaben des Antragstellers auszuführen, sofern nicht die Technische Dokumentation Ausführungsbeispiele enthält.

In Bereichen, in denen mit erhöhter mechanischer Belastung zu rechnen ist, können besondere Maßnahmen erforderlich sein.

Abweichende Ausführungen des WDVS von den Vorgaben dieses Bescheides sind im Einzelfall zu beurteilen und bedürfen ggf. zusätzlicher Nachweise.

4 Bestimmungen für Nutzung, Unterhalt und Wartung

Das Putzsystem muss für die vollständige Erhaltung der Leistungseigenschaften des WDVS instandgehalten werden. Die Instandhaltung schließt mindestens ein:

- Sichtkontrolle des WDVS
- Reparaturen von unfallbedingten, örtlich begrenzten Beschädigungen
- die Instandhaltung mit Komponenten, die mit dem WDVS übereinstimmen (möglicherweise nach dem Abwaschen oder entsprechender Vorbereitung)

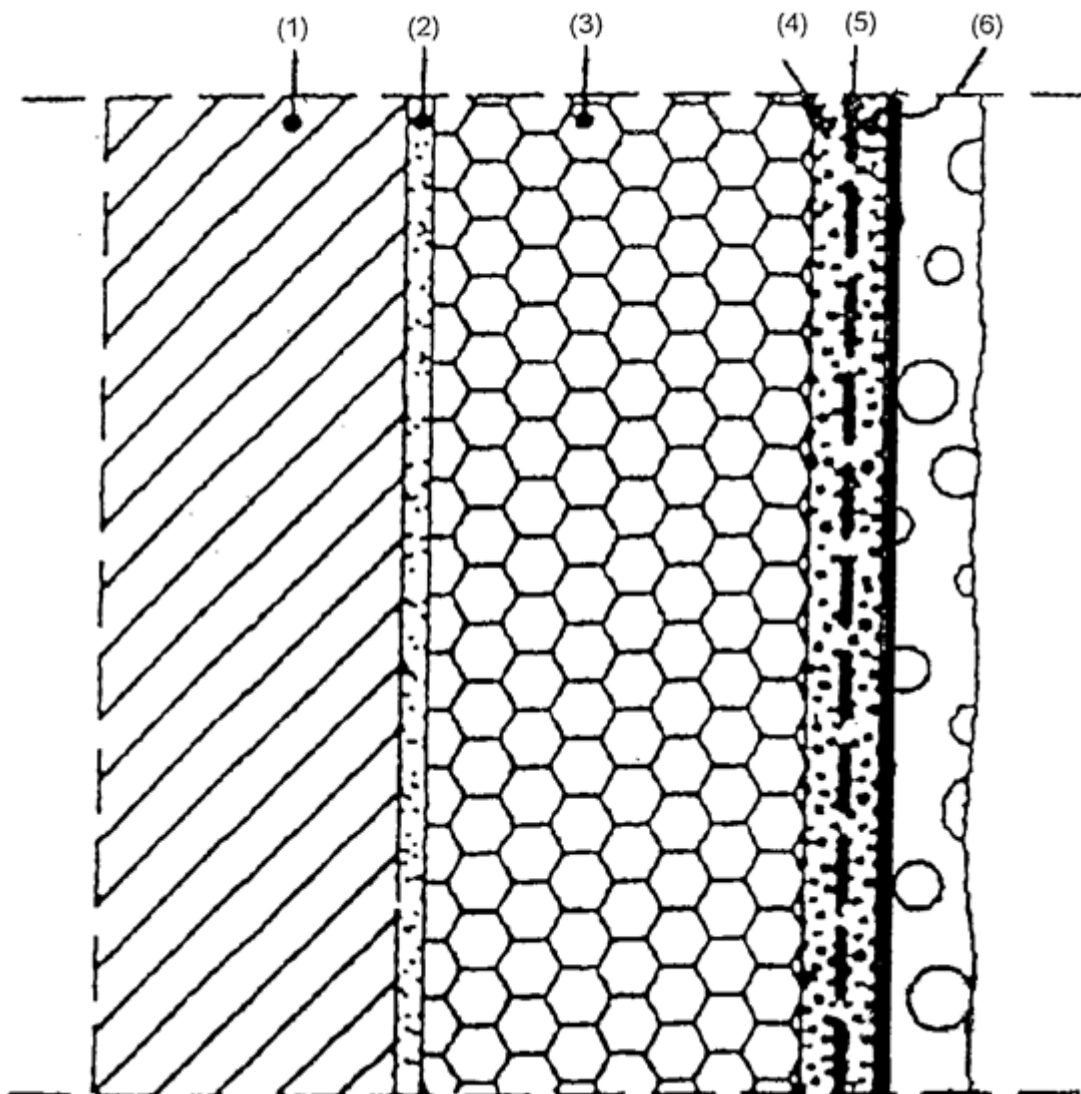
Erforderliche Reparaturen sind durchzuführen, sobald die Notwendigkeit erkannt worden ist.

Hadi Khayata
Referatsleiter

Beglaubigt
Klette

Zeichnerische Darstellung des WDVS
"IMPACT Wärmedämm-Verbundsystem 100 H"

Anlage 1



- (1) Wandbaustoff
- (2) Klebemörtel
- (3) Dämmstoff
- (4) Unterputz
- (5) Bewehrung
- (6) Schlussbeschichtung

**Aufbau des WDVS
"IMPACT Wärmedämm-Verbundsystem 100 H"**

Anlage 2

Schicht	Auftragsmenge (nass) [kg/m ²]	Dicke [mm]
Klebmittel und Klebstoff: IMPACT PU-Kleber IMPACT Armierungsspachtel VF	0,8 – 1,0 ca. 3,0 – 4,0	Kammbett vollflächige Verklebung
Dämmstoff: EPS-Platten nach Abschnitt 2.1.1.2	-	20 – 240
Unterputze: IMPACT Klebe- und Armierungsmörtel grau IMPACT Klebe- und Armierungsmörtel 4206 weiß IMPACT Verbundmörtel 4205 IMPACT Klebe- und Armierungsmörtel leicht IMPACT Armierungsspachtel VF	ca. 4,0 – 6,5 ca. 4,0 – 6,5 ca. 6,5 – 13,0 ca. 4,0 – 7,0 ca. 3,0 – 4,0	3,0 – 5,0 3,0 – 5,0 5,0 – 10,0 4,0 – 7,0 2,5 – 3,5
Bewehrungen: IMPACT Gittergewebe IMPACT Gittergewebe M	ca. 0,160 ca. 0,210	- -
Haftvermittler: IMPACT Grundierweiß WP IMPACT Silicat-Grundierfarbe IMPACT Silicon-Putzgrund	ca. 0,30 ca. 0,30 ca. 0,30	- - -
Schlussbeschichtungen: Münchner Rauputz Scheibenputz Marmorputz Premium IMPACT Leichtputz K + R Kratzputz Perfekt IMPACT Silikat-Strukturputz IMPACT Thermoputz IMPACT Siloxanputz	ca. 2,5 – 6,5 ca. 2,5 – 6,5 ca. 2,0 – 6,5 ca. 2,0 – 6,0 ca. 18,0 – 20,0 ca. 2,5 – 4,0 ca. 2,5 – 4,0 ca. 2,5 – 4,0	1,5 – 6,0 1,5 – 6,0 1,0 – 6,0 1,5 – 6,0 bis ca. 15,0 1,5 – 3,0 1,5 – 3,0 1,5 – 3,0

Die Bestimmungen des Abschnitts 3 sind zu beachten.

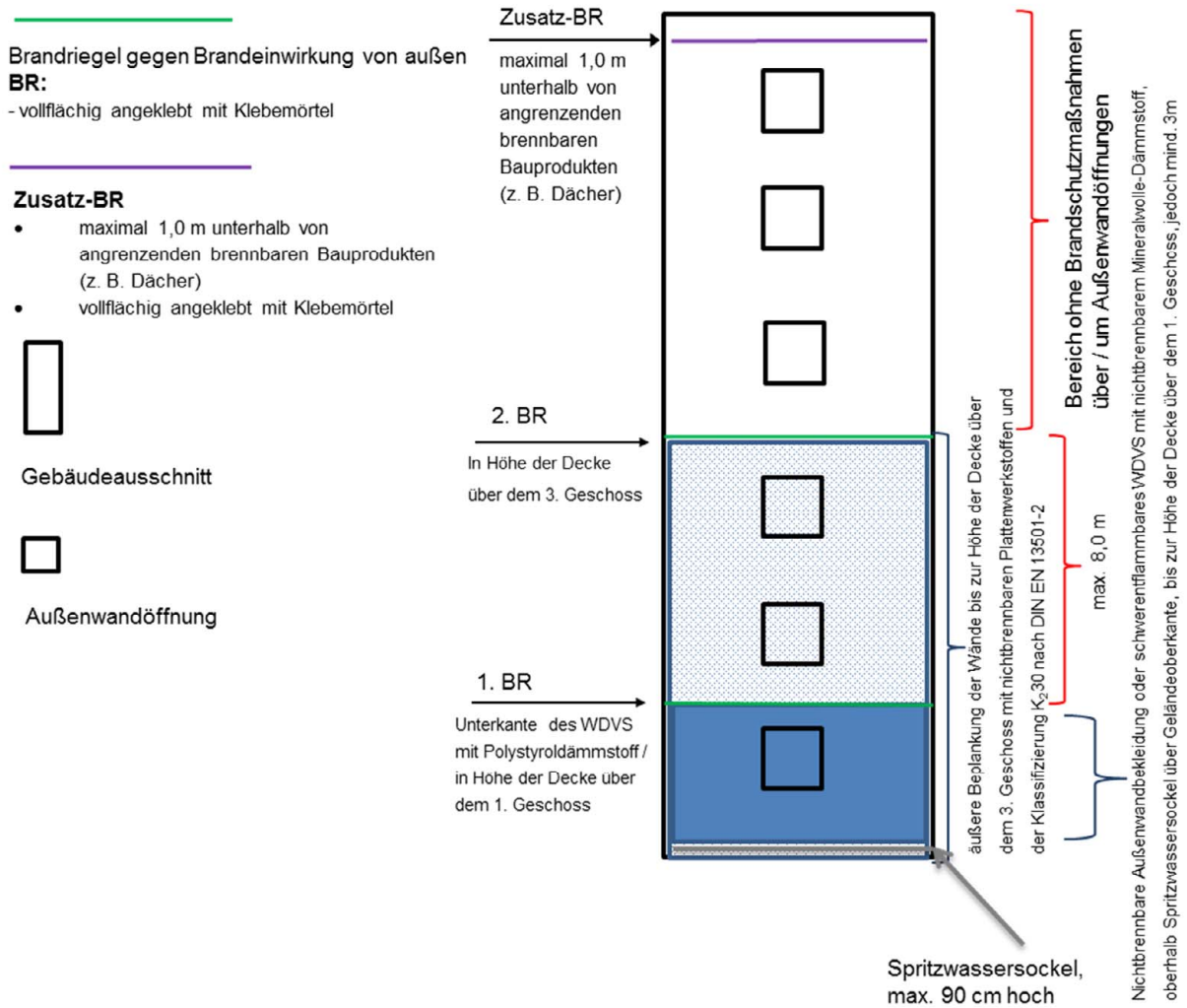
**Oberflächenausführung
Anforderungen**

Anlage 3

Bezeichnung	w ^{*)}	s _d ^{*)}
1. Unterputze		
IMPACT Klebe- und Armierungsmörtel grau	0,13	-
IMPACT Klebe- und Armierungsmörtel 4206 weiß	0,13	-
IMPACT Verbundmörtel 4205	0,30 – 0,35	0,2 – 0,35
IMPACT Klebe- und Armierungsmörtel leicht	0,10 – 0,15	0,15 – 0,25
IMPACT Armierungsspachtel VF	0,05 – 0,10	0,3 – 0,5
2. Schlussbeschichtungen		
2.1 ggf. mit Haftvermittler "Grundierweiß-WP"		
Münchner Rauputz	ca. 0,18 ³	ca. 0,28
Scheibenputz	ca. 0,18 ³	ca. 0,30
Marmorputz Premium	0,16	0,26
IMPACT Leichtputz K +R	0,20	0,32
Kratzputz Perfekt	0,20 – 0,30	0,20 – 0,30
IMPACT Thermoputz	< 0,3 ⁶	0,45 ^{6,2} ; 0,3 ^{6,4} ; 0,6 ^{6,5}
2.2 ggf. mit Haftvermittler "Silicat-Grundierfarbe" oder "Grundierweiß-WP"		
IMPACT Silicat-Strukturputz	< 0,4 ⁶	0,1 ^{6,2} ; 0,15 ^{6,4}
2.3 ggf. mit Haftvermittler "IMPACT Silicon-Putzgrund" oder "Grundierweiß-WP"		
IMPACT Siloxanputz	0,05	0,94
^{*)} Physikalische Größen, Begriffe: w : kapillare Wasseraufnahme nach DIN 52617 [kg/(m ² √h)] s _d : wasserdampfdiffusionsäquivalente Luftschichtdicke nach DIN 52615 [m] ¹ geprüft im Trockenbereichsverfahren 20-0/65 ² zusammen mit Unterputz "IMPACT Klebe- und Armierungsmörtel grau" geprüft ³ zusammen mit Unterputz "IMPACT Klebe- und Armierungsmörtel grau" bzw. "IMPACT Klebe- und Armierungsmörtel 4206 weiß" geprüft ⁴ zusammen mit Unterputz "IMPACT Verbundmörtel 4205" geprüft ⁵ zusammen mit Unterputz "IMPACT Armierungsspachtel VF" geprüft ⁶ Schlussbeschichtung zusammen mit Unterputz nach ETAG 004, Abschnitt 5.1.3.1 (w-Wert) bzw. 5.1.3.4 (s _d -Wert) geprüft		

Anordnung der zusätzlichen Brandschutzmaßnahmen gemäß Abschnitt 3.2.5.2

Anlage 4



Erklärung für die Bauart "WDVS"

Anlage 5

Diese Erklärung ist eine Übereinstimmungsbestätigung im Sinne des § 16 a (5) MBO. Diese Erklärung ist nach Fertigstellung des WDVS vom Unternehmer (Fachpersonal der ausführenden Firma*) auszufüllen und dem Bauherrn (Auftraggeber) zu übergeben. Als zusätzliche Information über die verarbeiteten Komponenten können zusätzlich zum Dämmstoff auch von weiteren Komponenten der Beipackzettel/Kennzeichnung diesem Nachweis beigefügt werden.

* Fachhandwerker/Fachunternehmer = Meisterbetriebe, die zur Ausführung von WDVS berechtigt sind und in Anlage A der Handwerksrolle eingetragen sind oder gleichwertig.

Postanschrift des Gebäudes:

Straße/Hausnummer: _____ PLZ/Ort: _____

Beschreibung des verarbeiteten WDVS:

Nummer der allgemeinen bauaufsichtlichen Zulassung/allgemeinen Bauartgenehmigung: Z-33.47- _____ vom _____

Handelsname des WDVS: _____

Verarbeitete WDVS-Komponenten: (siehe Kennzeichnung)

Klebmörtel/Klebstoff: Handelsname / Auftragsmenge _____

Dämmstoff: EPS-Platten nach Abschnitt 2.1.1.2

Handelsname: _____

Nennstärke: _____

Der Beipackzettel/Kennzeichnung des Dämmstoffs ist diesem Nachweis beizufügen.

Bewehrung: Handelsname / Flächengewicht _____

Unterputz: Handelsname / mittlere Dicke _____

ggf. **Haftvermittler:** Handelsname / Auftragsmenge _____

Schlussbeschichtung:

Handelsname / Korngröße bzw. mittlere Dicke _____

Anschlussdetails: (siehe Abschnitt 3.2.8 des Bescheides)

- Ausführungsdetails wurden gemäß der Technischen Dokumentation des Antragstellers ausgeführt.
- Zweite wasserableitende Schicht/Dichtungsebene wurde ausgeführt.

Brandverhalten des WDVS: (siehe Abschnitt 3.1.3 des Bescheides)

- normalentflammbar schwerentflammbar

Brandschutzmaßnahmen: (siehe Abschnitt 3.2.5.2 des Bescheides)

- mit konstruktiven Brandschutzmaßnahmen nach Abschnitt 3.2.5.2

Postanschrift der ausführenden Firma:

Firma: _____ Straße/Hausnummer: _____

PLZ/Ort: _____ Staat: _____

Wir erklären hiermit, dass wir das oben beschriebene WDVS gemäß den Bestimmungen der o. g. allgemeinen bauaufsichtlichen Zulassung/allgemeinen Bauartgenehmigung und ggf. den Verarbeitungshinweisen des Antragstellers eingebaut haben.

(Unterschrift des Verantwortlichen der ausführenden Firma)